

Umwelterklärung 2021



Berlins KroneLamm Hotelbetrieb GmbH
Marktplatz 1-3
75385 Bad Teinach Zavelstein

Tel.:07053/9294-0

Fax.:07053/9294-30

info@berlins-hotel.de

www.berlins-hotel.de

Inhalt

1 Vorwort.....	1
2 Unternehmensportraits.....	2
3 Umweltpolitik	5
4 Unser Umweltmanagement	6
5 Umweltaspekte	7
5.1 Direkte Umweltaspekte.....	8
5.1.1 Energieeffizienz	8
5.1.2 Materialeffizienz.....	8
5.1.3 Regionalität und Handwerker	9
5.1.4 Biodiversität	9
5.1.5 Wasser	10
5.1.6 Abfall.....	10
5.1.7 Flächenverbrauch.....	11
5.1.8 Emissionen.....	11
5.2 Indirekte Umweltaspekte	12
5.2.1 Beschaffung	12
5.2.2 Gästeinformation	12
5.2.3 Mitarbeiterkommunikation.....	12
6 Kernindikatoren.....	13
7 Betriebszahlen	14
8 Einhaltung der Rechtsvorschriften	14
9 Organigramm Berlins KroneLamm	15
10 Unser Umweltprogramm.....	16
11 Gültigkeitserklärung	19
12 Impressum	20

1 Vorwort

Respektvolles Verhalten gegenüber unserer Umwelt

Unser Wellnesshotel Berlins KroneLamm auf dem Zavelsteiner Hochplateau in der ehemals kleinsten Stadt Württembergs – auch als Puppenstube benannt – führen wir, die Familie Berlin seit über drei Jahrzehnten.

In dieser Zeit haben wir unseren Betrieb kontinuierlich, zukunftsorientiert und umweltbewusst mit einem durchgängigen regionalen Konzept und Ambiente weiterentwickelt.

Unser Hotel ist mit modernster Haustechnik und mehreren Blockheizkraftwerk ausgestattet.

Der Verbrauch von Energie geschieht immer unter umweltfreundlichen Gesichtspunkten und respektvollem Verhalten gegenüber unserer Umwelt. Wir haben uns für die Servicequalität Baden-Württemberg entschieden. Diese Richtlinien erfüllen wir durch hervorragende Leistungen am Gast.

Wir verarbeiten möglichst regionale Erzeugnisse, die weit möglichst nach tier- und umweltfreundlichen Kriterien erzeugt und gehalten werden. Damit garantieren wir hochwertige Qualität und Frische und fördern die Gesundheit mit hohem Genuss im Sinne neuer Ernährungsrichtlinien.



Mit der Beteiligung an EMAS wollen wir unseren Betrieb umweltorientiert ganzheitlich weiterentwickeln, um so die Herausforderung von Lärm, Sicherheit und Unfallgefahr besser zu begegnen. Die Umwelterklärung befasst sich ausschließlich mit dem Hotel Berlins KroneLamm, Standort Marktplatz 1 in Zavelstein.

2 Unternehmensportraits

Chronik des Berlins KroneLamm



Das "Gasthaus Krone" sowie der "Höhengasthof Lamm" blicken auf eine bis zu 300-jährige Geschichte zurück.

- 1994 Rolf und Gudrun Berlin legten den Grundstein für das heutige Berlins KroneLamm mit dem Kauf der "Krone" als reine Gaststube mit rund 60 Sitzplätzen
- 1995 Ausbau von 7 Doppelzimmern (heute Marktbrunnen "deluxe" und Burgblick "deluxe")
- 1997 Anbau der Krone mit dem Kaminzimmer und 11 Doppelzimmern (heute Marktbrunnen und Burgblick)
- Auszeichnung: 3 Sterne "S"
- 1999 Kauf des "Höhengasthof Lamm auf dem Zavelstein" und Gründung des "Berlins Hotel KroneLamm"
- 2000 Renovierung der Restaurants, Ausbau der Terrasse, Bau eines Tagungsraums und Dachaufstockung um 5 schöne Doppelzimmer

2003 Nachdem eine Feuerbrunst unser geliebtes Lamm fast vollständig zerstört hat, konnte dieses nach kürzester Planungs- und Bauzeit an Weihnachten 2003 wieder eröffnet werden.

Das Hotel Lamm verfügte über 27 Zimmer, die Restaurants "Schwarzwaldgarten" und "Festtagstube", Tagungsraum "Graf Eberhard", kleiner Bar und Rezeption sowie dem Wellnessbereich "Königreich der Sinne"

Auszeichnung: 4 Sterne

2005 Erneute Pacht des "Wanderheim in Zavelstein"

Familie Berlin hatte hier von 1989-1994 mit Ihrer Selbstständigkeit begonnen

2004 Konstanter Ausbau, Renovierung, Umstrukturierung und Verbesserung in allen Bereichen der Hotels und Restaurants

2008 Anbau des "Raum der Stille", "Sonnenstube", 4 neuen Behandlungskabinen und SPA-Rezeption, Tagungsraum "Kleiner Marktplatz" sowie 6 Doppelzimmern und der Jungbrunnensuite.

2009 Söhne Franz und Roland Berlin kehren in den elterlichen Betrieb zurück. Tochter Elisabeth Berlin ist seit 2011 wieder im Betrieb tätig.

2011 In nur 8 Monaten Bauzeit wurde der Hang am Lamm abgegraben um dort über 6 Stockwerke verteilt viel Platz zum Erholen zu bieten:

Ausbau des "königSPA" auf 1600 m² mit Orangerie, Wellnesslounge, 10 neuen Behandlungskabinen und Fitnessraum. Bau von 10 Deluxe Doppelzimmer und 4 Suiten.

2012 Eröffnung des Außen Schwimmbeckens 14x6 m

2013 Bau der Sole-Inhalationskammer mit Gradierwerk sowie einem überdachten Liegebereich, Renovierung der Krone-Zimmer

2014 Anbau vor dem Hotel Lamm um eine zweigeschossige Bar&Lounge "Berliner Platz", Rezeption, Administrationsbereich und überdachte Hotelauffahrt

Auszeichnung: 4 Sterne "S"

2015 Erwerb eines alten Bauernhofensembles aus dem Jahre 1620, dem Theurerhof" in Calw-Spesshardt.

2015 Am 31.05. um 6.44 Uhr erblickt der erste Nachkömmling der 3. Generation als Kind von Franz Berlin und seiner Freundin Sabrina das Licht der Welt.

- 2016 Grundlegende Renovierung des Saunabereichs und Neubau der "Panorama-Softsauna". Renovierung von 7 Zimmern der Kategorie Talblick zu modernen Komfortdoppelzimmern "Poolblick"
- 2016 Oscar Berlin, Sohn von Roland und Vanessa Berlin, wird am 06.03. geboren. Der kleine Stammhalter ist 45 cm lang und 2200 g leicht. Dank seinem großen Appetit holt er die fehlenden Pfunde aber ganz schnell auf.
- 2017 Renovierung von insgesamt zehn Zimmern im Stammhaus Hotel Krone. Diese Zimmer werden nun unter den Namen Marktbrunnen "superior" und Burgblick "superior" geführt.
- 2017 Clemens Berlin, zweiter Sohn von Roland und Vanessa Berlin, kommt rundum gesund am 31.10. auf die Welt.
- 2018 Fertigstellung unserer seit 4 Jahren geplanter Hochsitzsauna.



Mit ca. 100 Mitarbeitern in verschiedenen Abteilungen gehört Berlins Hotel KroneLamm zu den größten Arbeitgebern in der Region.

Das Unternehmen ist Mitglied bei Schmeck den Süden, Naturparkwirte, Haus der Baden Württemberger Weine, **Jeunes Restaurateurs**, Wellness Stars und L'Art de Vivre.

Anzahl der Zimmer: 59 DZ, 2 EZ, 2 Suiten

Anzahl der Betten: 128

3 Umweltpolitik

1 Verantwortung als Unternehmer

Als Herzblut-Gastronomen und Hoteliers in der zweiten Generation sind wir uns unserer Verantwortung gegenüber unserer Umwelt sehr bewusst und betrachten den Umweltschutz als wichtigen Bestandteil unserer Betriebsphilosophie. Die Einhaltung der gesetzlichen Vorgaben, betrachten wir als Mindestanforderung.

2 Integration der Mitarbeiter

Wir verhalten uns stets umweltbewusst und leben dies auch unseren Mitarbeitern vor. Dadurch kreieren wir einen positiven Geist sowohl bei unseren Mitarbeitern, als auch bei unseren Gästen.

3 Sensibilisierung der Gäste

Wir leben umweltbewusstes Verhalten vor und informieren unsere Gäste umfangreich, wie auch sie während ihres Aufenthaltes die Umwelt schonen können.

4 Kontinuierliche Optimierung

Durch ständige Beobachtung unserer Betriebseinrichtungen optimieren wir unsere Betriebsabläufe und verbessern unsere Umweltleistungen.

5 Information der Gäste

Wir leben dem Gast vor, wie wir die Umwelt verstehen, informieren und sensibilisieren unsere Gäste so oft wie möglich.

6 Ressourcenschonung

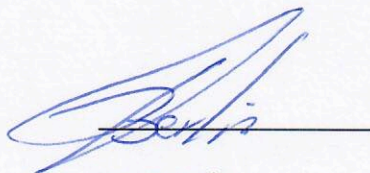
Neben dem Einsatz regionaler Lebensmittel setzen wir unsere Kraft-Wärme-Koppelungsanlagen bestmöglich ein und produzieren unseren eigenen Strom. Alle Hilfsmittel setzen wir mit Bedacht, und mit dem Ziel effizienter und ressourcenschonender zu agieren, ein.

7 Arbeitssicherheit

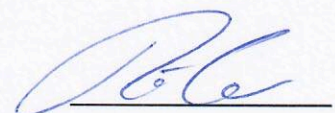
Reibungslose Abläufe tragen entscheidend zur Arbeitssicherheit und Nachhaltigkeit des Unternehmens bei und sorgen für motivierte und zufriedene Mitarbeiter und Gäste. Arbeitssicherheit und die Mitarbeiter- und Gästezufriedenheit liegen uns deshalb ganz besonders am Herzen.

20.1.2022

Datum



Franz Berlin



Daniel Röber

4 Unser Umweltmanagement

Wir haben in unserem Betrieb ein Umweltmanagementsystem nach EMAS (Eco-Management and Audit Schema) eingeführt. EMAS – das europäische Premiumsystem für Umweltmanagement – steht für die freiwillige Verpflichtung, betrieblichen Umweltschutz kontinuierlich zu verbessern. Mit einer ersten Bestandsaufnahme im Rahmen der Umweltbetriebsprüfung wurden die bedeutenden Umweltaspekte und Auswirkungen in unserem Betrieb analysiert. Somit erhielten wir 2012 die EMAS Zertifizierung.

Über die Festlegung geeigneter Verbesserungsmaßnahmen möchten wir unsere Umweltleistung kontinuierlich steigern. Klare Verantwortlichkeiten und Dokumentation helfen uns bei der Umsetzung der gesetzten Ziele. Durch regelmäßige Prüfungen sichern wir die Wirksamkeit unseres Systems und die Qualität unserer Dienstleistungen. Einmal im Jahr wird das Umweltmanagement im Rahmen eines internen Audits und einer Managementbetrachtung bewertet.

Unsere Umweltmanagementbeauftragte: Herr Franz Berlin ab 2014

Herr Daniel Röber ab 2019

Wir nehmen folgende Aufgaben wahr:

- Einrichtung, Aufrechterhaltung und Weiterentwicklung des Umweltmanagements
- Leitung des Umweltteams
- Datenerfassung und Umweltkennzahlen
- Information und Motivation der Mitarbeitenden
- Regelmäßige Umweltbetriebsprüfungen
- Instandhaltung und Wartung der Maschinen und Anlagen.
- Schulung und Kommunikation der Mitarbeiter

EMAS als Umweltmanagement und freiwillige Selbstverpflichtung beinhaltet außerdem die Überprüfung der Rechtskonformität der geltenden Umweltvorschriften.

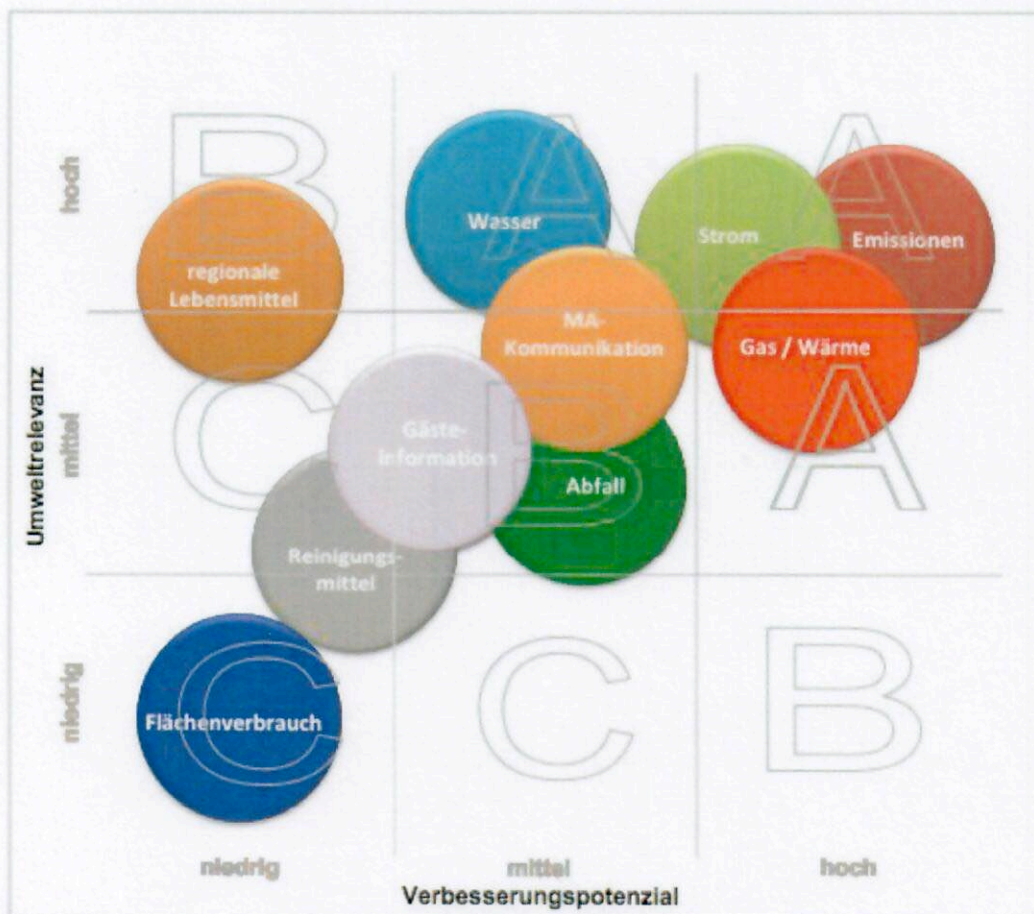
Diese liegen uns in einem jährlich aktualisierten Rechtskataster vor und werden in unserem Betrieb eingehalten.

5 Umweltaspekte

Neben den direkten Umweltaspekten wie Energie, Wasser, Abfall, Emissionen und Bodennutzung spielen in unserem Betrieb auch indirekte Umweltaspekte wie Beschaffung, Biodiversität, Information und Kommunikation eine wichtige Rolle.

Die Umweltaspekte wurden mit Hilfe der Portfolioanalyse analysiert und nach ihren Auswirkungen betrachtet und bewertet.

In den nachfolgenden Abschnitten sind die wesentlichen Aspekte näher erläutert und mit Kennzahlen belegt.



5.1 Direkte Umweltaspekte

5.1.1 Energieeffizienz

Das Unternehmen Berlins KroneLamm war von Beginn an sehr Energieeffizient ausgerichtet. Überall, wo es sinnvoll ist, sind Energiesparlampen im Einsatz.

Die Außenbeleuchtung ist mit LED-Leuchten versehen und wird über einen Verdunklungsschalter gesteuert.

Seit 2003 sind die Häuser energetisch verbunden und mit einer Optimierungsanlage ausgestattet, so dass wir keine großen Stromspitzen haben.

Seit 2005 verfügen wir über zwei, ab 2012 über vier mit Gas betriebene Blockheizkraftwerke, die für uns Strom erzeugen. Eine Wärmerückgewinnungsanlage ist für uns bei unseren Kühlanlagen genau so selbstverständlich wie bei der Lüftungsanlage.

	Einheit	2017	2018	2019	2020
Strom (Fremdstrom)	kWh	396.938	503.659	418.795	267.762
Wärme	KWh	1.540.968	1.514.094	1.793.958	1.400.582
Gesamtenergiebedarf	kWh	2.140.741	2.017.753	2.212.753	1.668.344
Energiebedarf/ Gast im Restaurant	kWh	3,9	3,7	3,7	4,5
Energiebedarf/ Übernachtung	kWh	44,8	45,8	45,8	52,3
Anteil erneuerbarer Energien am Gesamtenergiebedarf	%	9,48	14,5	9,7	8,20

5.1.2 Materialeffizienz

Alle Reinigungsmittel beziehen wir von der Firma HWR inklusive der gesamten Wartung und Betreuung, sowie die jährliche Schulung unserer Mitarbeiter.

Den effektiven Verbrauch der Reinigungsmittel steuern wir über eine Dosier-Anlage.

Für unsere Waschmaschinen verwenden wir Reinigungsmittel der Firma Ecolab.

Dieses wird ebenfalls über eine Dosier-Anlage gesteuert und wir werden von Ecolab auch komplett betreut. Das Bewusstsein über die Gefahren im Umgang mit Reinigungsmittel ist sehr hilfreich beim Vermeiden von Unfällen.

	Einheit	2017	2018	2019	2020
Wasch- u. Reinigungsmittel fest	kg	840,00	650	370	300
Wasch- u. Reinigungsmittel flüssig	Liter	2600	3000	2960	2359
Wasch- u. Reinigungsmittel fest/Übernachtung	kg	0,04	0,02	0,01	0,01
Wasch- u. Reinigungsmittel flüssig/Übernachtung	Liter	0,08	0,09	0,08	0,09

5.1.3 Regionalität und Handwerker

Als Mitglied von Schmeck den Süden und verantwortungsvoller Naturparkwirt ist die Verwendung von regionalen Produkten für uns die Voraussetzung für ehrliche und gelebte Gastlichkeit. Nur wenn wir uns mit unserer Region und seinen Produkten identifizieren, kann nachhaltiger Tourismus entstehen. Eine Aufstellung von den größten Lebensmittelmengen unserer regionalen Lieferanten in 2019 zeigt:

	Einheit	2019	2020
Schwarzwaldforellen lebend	kg	282	216
Brät	kg	769	567
Maultaschen in Stück	Stk	7690	5670
Lammfleisch	kg	474	97
Frisches Geflügel	kg	1305	477

Unsere Handwerker aus der Region:

- Elektrofach: Firma Lörcher (Zavelstein, 50m)
- Heizung/ Sanitär: Firma Stoll (Schömberg, 13km)
- Schwimmbad: Firma Henne (Pforzheim, 40km)
- Kältetechnik: Firma Reichle (Enzklösterle, 27km)
- Sanitär und Heizungstechnik: Firma Jackson (Calw, 12km)
- Architektur: Krieg + Wolf Architekten Partnerschaft/ Herr Krieg (Calw, 11km)
- Maler: Dieter Schorratz (Zavelstein, 3km)

5.1.4 Biodiversität

Zavelstein liegt mitten im Naturschutzgebiet der Zavelsteiner Krokuswiesen.

Mit seiner in Süddeutschland größten Krokusblüte zieht es alle Jahre wieder im Frühjahr nach der Schneeschmelz tausende von Besuchern an.

Unsere beiden Hotels schließen direkt am Wald oder an un bebauten Wiesen an.

So ist auch unser Hotelgarten mit diesen natürlichen Grundlagen gestaltet.

Zukünftig legen wir Wildwiesen an und Beherbergen 7 Bienenvölker. Die Bienen dienen zur Gewinnung unseres eigenen Honigs und zum Beitrag der Natur.

5.1.5 Wasser

Mit Spül-Stopp-tasten an WCs und Sensor betriebene Wasserhähne in der Küche und auf unseren öffentlichen Toilettenanlagen, versuchen wir Wasser zu sparen.

Wenn es keine Qualitätseinbußen für den Gast gibt, arbeiten wir auch mit Durchflussbegrenzer in Waschbecken und Duschen.

Unsere komplette Gartenanlage inklusive aller Blumenkästen werden von einer 20.000 Ltr. großen Zisterne versorgt, die von unserem Dachabwasser gespeist wird.

Dass der Gast über einen Handtuchwechsel im Gästezimmer und im Schwimmbad selber entscheidet, in dem er das gewechselte auf den Boden wirft, ist selbstverständlich.

Aufgrund einer defekten Schwimmbadpumpe haben wir im Jahr 2019 einen erhöhten Wasserverbrauch.

	Einheit	2017	2018	2019	2020
Wasserverbrauch	m ³	10.838	10.596	20.434	6669
Wasserverbrauch/Gast im Restaurant	Liter	25	23	38	20
Wasserverbrauch/Übernachtung	Liter	289	278	479	239

5.1.6 Abfall

Das Vermeiden von Einwegprodukten ist für uns oberstes Gebot.

Genauso achten wir darauf, den Anteil an Verpackungsmaterial so gering wie möglich zu halten.

Beim Thema Abfall setzen wir auch sehr auf Abfalltrennung, um den Anteil an Restmüll so gering wie möglich zu halten. Um nicht zu große Müllmengen zwischenzulagern, entsorgen wir den meisten Abfall selbst. Dies ist für uns leicht realisierbar, da der nächste Recyclinghof nur wenige Kilometer von unserem Betrieb entfernt ist.

	Einheit	2018	2019	2020
Abfallaufkommen	t	62,60	51,70	47,8
Abfall/Gast im Restaurant	kg	0,2	0,1	1,5
Abfall/Übernachtung	kg	2,6	1,2	2,0

5.1.7 Flächenverbrauch

		2017	2018	2019	2020
Bebaute und versiegelte Fläche	m ²	2.800	2800	2800	2800
Anteil bebaute Fläche	%	68,0	68,0	68,0	68,0

Durch unseren optimalen Flächenverbrauch auf unserem Gelände sind wir sehr bemüht die Umwelt wie Wälder und Wiesen zu Schützen. Auf unserer Aussichtsterrasse mit Blick auf den Schwarzwald können wir unsere Gäste begeistern.

Um die Umwelt noch mehr zu schonen und unseren Flächen noch besser zu nutzen sind wir in der Planung eines Parkdecks.

5.1.8 Emissionen

Durch das Befeuern unserer Heizungsanlage mit Erdgas verursachen wir sehr geringe Staub- und Schwefelemissionen, aber auch der Einbau von Blockheizkraftwerken im Jahr 2005 trägt zu einem positiven Ergebnis bei. Unsere Gäste genießen außerdem die ruhige Lage des Hauses am Waldesrand. Daher ist Lärm für unseren Betrieb kein Thema.

	Einheit	2017	2018	2019	2020
CO₂ gesamt (t)	t	434,0	452,5	497,6	374,6
CO₂/Gast im Restaurant	kg	1,0	0,9	0,9	1,1
CO₂/Übernachtung	kg	11,6	11,9	10,7	13,4

5.2 Indirekte Umweltaspekte

5.2.1 Beschaffung

Als Mitglied von Schmeck den Süden und überzeugter Naturparkwirt ist es für uns selbstverständlich so viel wie möglich Produkte aus der Region zu beziehen. Ein gutes und partnerschaftlich ausgerichtetes Verhältnis mit unseren Erzeugern, dass wir auch beständig pflegen, ist ein wichtiger Pfeiler bei der Beschaffung regionaler Produkte. Nur wer Regionalität lebt, kann auch überzeugen.

Aus diesem Grunde stellen wir unsere Prospekte, Flyer und Postkarten auf Naturpapier um. Kleine Seifentuben wurden ausgetauscht zu Seifenspendern, um die Produktivität zu kompensieren.

5.2.2 Gästeinformation

Unsere Gäste spüren während ihres Aufenthaltes bei uns, dass uns unsere Umwelt wichtig ist, indem wir umweltfreundliches Verhalten vorleben und entsprechend kommunizieren (z.B. in den Gästebädern, in den Gäste-Infounterlagen auf den Zimmern, auf der Homepage und auch in unseren Prospekten).

Durch die in dieser Umwelterklärung aufgeführten und umgesetzten Maßnahmen wirken wir authentisch und ehrlich.

5.2.3 Mitarbeiterkommunikation

Alle Entscheidungen in unserem Unternehmen werden auf den Grundlagen von umweltfreundlichem Verhalten getroffen.

Diese Grundeinstellung wird von unseren Mitarbeitern mitgetragen, indem wir es täglich vorleben.

Schulungen und das Belohnen von umweltrelevanten Verbesserungsvorschlägen, animieren unsere Mitarbeiter zusätzlich und tragen so zu optimalen betriebswirtschaftlichen Arbeitsabläufen und einem positiven Betriebsklima bei.

6 Kernindikatoren

Übernachtungen im Jahr 2020: 23722

Gäste im Restaurant im Jahr 2020: 49000

		Einheit	2020	2019	2018
Energieeffizienz	Jährlicher Gesamtenergieverbrauch	kWh	1.668.344*	2.212.753	2.017.753
	Gesamtverbrauch an erneuerbaren Energien:	kWh	199.660*	228.585	293.130
	Anteil der Energie aus erneuerbaren Energiequellen am jährlichen Gesamtverbrauch (Strom und Wärme)	%	50,3	51,0	14,5
Materialeffizienz	Jährliche Menge der regionalen Lebensmittel:*				
	Schwarzwald-Forellen	kg	216	282,45	1300
	Brät für Maultaschen	kg	567	769	1235
	Lammfleisch	kg	97	474,1	497
	Geflügel	kg	477	1305,2	2035
Wasser	Jährlicher Wasserverbrauch	m ³	6.669*	20.434	10.596
Abfall	Restmüll eigen	t	3,7*	4,9	5,3
	Restmüll fremd	t	8,3*	12,3	12,5
	Papier und Kartonagen	t	8,7*	11,1	11,6
	Kunststoffe und Verpackungen	t	13,2*	15,8	15
	Glas	t	6,5*	8,6	8,1
	Bio-Abfall	t	5,8*	7,2	7,9
	Speisereste und Altfett	t	1,6*	2,1	2,2
	Gesamtes jährliches Aufkommen an gefährlichen Abfällen (ESL/ Leuchtstoffröhren, Batterien, Farben & Lacke)		gering	gering	gering
			gering	gering	gering
Biologische Vielfalt	Flächenbedarf				
	Gesamtfläche	m ²	4120	4120	4120
	versiegelte Fläche	m ²	2800	2800	2800
	beheizte Fläche	m ²	1930	1930	1930
Emissionen	Jährliche Gesamtemissionen von Treibhausgasen				
	CO ₂ :	t	374*	497,6	452,49
	CH ₄ :	t	1,746*	2,299	2,06
	N ₂ O:	t	0,009*	0,013	0,01
	SO ₂ :	t	0,120*	0,182	0,21
	NO _x :	t	0,421*	0,587	0,59
	Staub:	t	0,020*	0,028	0,02
	Hydrofluorkarbonat, Perfluorkarbonat und SF ₆ nicht relevant.				
Jährliche Gesamtemissionen in die Luft (Gemis 4.6, 2020)					

*Durch die Coronapandemie im Jahr 2020 und die damit entstandene Schließungszeit des Hotels für 6 Monate, sind einige Kennzahlen für den Vergleich nicht geeignet.

7 Betriebszahlen

	2016	2017	2018	2019	2020
Strom (kWh)	400.498	396.938	503.659	418.795	267.762
Wärme (kWh)	1.498.799	1.540.968	1.514.094	1.793.958	1.400.582
Summe Energie (kWh)	2.103.551	2.140.741	2.017.753	2.212.753	1.668.344

Wasser (m ³)	10.491	10.838	10.596	20.434	6.669
--------------------------	--------	--------	--------	--------	-------

Strom / ÜN (kWh)	18,8	18,3	21,4	17,2	23,6
Wärme / ÜN (kWh)	28,2	26,5	24,4	28,6	28,6
Energie / ÜN (kWh)	47,0	44,8	45,8	45,8	52,3
Wasser / ÜN (m ³)	296	289	278	479	239

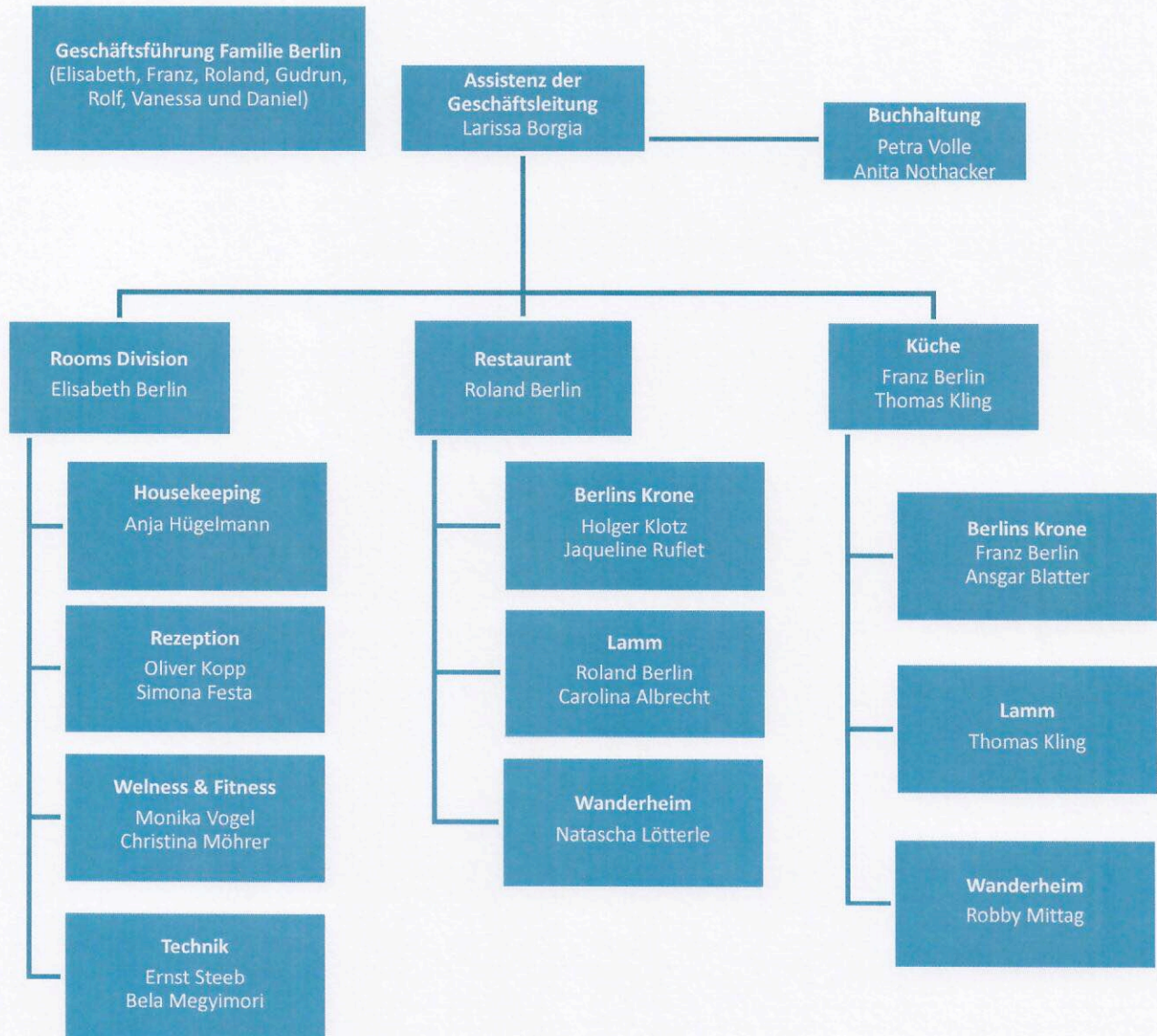
Strom / Gast (kWh)	1,5	1,6	1,7	1,4	2,0
Wärme / Gast (kWh)	2,3	2,3	2,0	2,3	2,4
Energie / Gast (kWh)	3,8	3,9	3,7	3,7	4,5
Wasser / Gast (m ³)	24	25	23	38	20

8 Einhaltung der Rechtsvorschriften

Gemäß unserer Umweltpolitik sehen wir uns in der unternehmerischen Verantwortung den Umweltschutz und die Nachhaltigkeit aktiv zu betreiben.

Die Einhaltung der gesetzlichen Vorgaben, betrachten wir als Mindestanforderung. Reibungslose Abläufe tragen entscheidend zur Arbeitssicherheit und Nachhaltigkeit des Unternehmens bei und sorgen für motivierte und zufriedene Mitarbeiter und Gäste. Die Arbeitssicherheit und die Mitarbeiter- und Gästezufriedenheit liegen uns deshalb ganz besonders am Herzen.

9 Organigramm Berlins KroneLamm



Ersthelfer:	Franz Berlin, Daniel Röber, Philipp Geißler, Larissa Borgia, Natascha Lötterle, Ansgar Blatter, Jaqueline Ruflet, Elisabeth Röber-Berlin, Monika Vogel
Datenschutzbeauftragter:	Thorsten Franz (externer Datenschutzbeauftragter)
Brandschutzhelfer:	Franz Berlin, Daniel Röber, Philipp Geißler, Larissa Borgia, Ansgar Blatter, Elisabeth Röber-Berlin
Sicherheitsbeauftragte:	Daniel Röber, Elisabeth Röber-Berlin
Gefahrengutbeauftragter:	Franz Berlin

Ror R

10 Unser Umweltprogramm

Ziel	Maßnahme	Verantwortlich	Zeitvorgabe	Ökologischer Nutzen (CO ₂ -Einsparung)	Investition	Status
Wasserreduzierung im Jahr 2020 um 2% pro Übernachtung, gegenüber 2019 (Coronapandemie)	Wasserverbrauchskontrolle und Wasserkostenaufschlüsselung	BM DR	31.12.20		Nein	
Restabfall im Jahr 2020 um 1% reduzieren, gegenüber 2019 (Coronapandemie)	Müllreduzierung in der Küche und im Servicebereich, bei Lebensmittel und Verpackungen	FB RB DR ERB	31.12.20		Nein	
Stromreduzierung im Jahr 2020 um 1%, gegenüber 2019 (Coronapandemie)	Strompreisverhandlungen über günstigere Tarife, Mitarbeiterschulungen über den Umgang mit Energie	DR ERB	31.12.20		Nein	
Minderung des Sicherheitsrisikos der Mitarbeiter	Ausbildung eines weiteren Sicherheitsbeauftragten	DR	31.12.25		Ja	
Reduzierung der Suche nach Parkplätzen, Minderung der CO ₂ -Emissionen, Umweltgerechtes Abstellen der Gäste-PKW	Schaffung mehrerer Parkplätze in Zavelstein, bzw. Planung einer Parkgarage	DR FB RB ERB RBS GB	31.12.30		Ja	
Minderung des Dieselkraftstoffs, CO ₂ -Emissionen und Gewährleistung einer durchgängigen Kühlkette	Beschaffung eines neuen Kühl-Elektroautos für den Speisetransport	FB RBS	31.12.21		Ja	
Biodiversität, Reduzierung der CO ₂ -Emissionen und Erhalt eines Großteils unserer pflanzlichen Nahrungsmittel	Anschaffung von drei Bienenvölkern für den eigenen Honig	DR	31.12.19		Ja	
Biodiversität, Reduzierung der CO ₂ -Emissionen und Erhalt eines Großteils unserer pflanzlichen Nahrungsmittel	Anschaffung von vier weiteren Bienenvölkern für den eigenen Honig	DR	31.12.20		Ja	

Rose R

Ziel	Maßnahme	Verant- wortlich	Zeit- vorgabe	Ökologischer Nutzen (CO ₂ -Einsparung)	Invest- ition	Status
Umweltkommunikation, aufklären über das Thema Umwelt im Hotel für Gäste und Mitarbeiter	Aushängen der Umweltpolitik und Leitlinien, Mitarbeiterschulungen zum Thema Umwelt	DR	31.12.20		Ja	
Fremdstrom Reduzierung	Durch die Installation einer Photovoltaikanlage auf dem Dach des Hotels	DR RBS	31.12.25	36.080 kg/CO ₂ e	Ja	
Plastikflaschen-reduzierung im Hotel	Umstellung auf Glasflaschen	RB	31.12.19		Ja	
Reduzierung des Plastikmülls	Wechsel auf Strohhalme bestehend aus Nudelteig	RB	31.12.19		Ja	
Minderung der CO ₂ -Emissionen	Die Belieferungen von F&B könnte ggf. überdacht und neu organisiert werden, sodass allgemein weniger Fahrten notwendig werden.	FB	31.12.21	5203,36 kg/CO ₂ e	Nein	
Umweltschonung im Wasserbereich	Umstieg auf ökologischere Waschpulver	ERB	31.12.21		Ja	
Energiereduzierung	Raumtemperatur überprüfen, ggf. Einzelraumregelung einführen / überdenken.	RBS	31.12.22		Ja	
Förderung der Umstellung auf Elektromobilität	Anschaffung von vier weiteren Ladesäulen für Elektroautos. Für Mitarbeiter und Gäste	RB DR ERB	31.12.25		Ja	
Prozessoptimierung	Analyse der Papierflüsse im gesamten Hotel	DR	31.12.20		Ja	
Reduzierung von Papier	Digitalisierung des Gutscheinsystems	DR ERB	31.07.22		Ja	
Reduzierung von Papier	Digitalisierung der Abendpost	ERB	31.12.22		Nein	
Reduzierung von Papier	Digitalisierung der Gästemappe auf den Gästezimmern	ERB	31.12.19		Ja	
Umstellung auf Recycling Papier	Umstellung auf Recycling Papier (Blauer Engel)	ERB	31.12.19		Ja	

Ziel	Maßnahme	Verantwortlich	Zeitvorgabe	Ökologischer Nutzen (CO ₂ -Einsparung)	Investition	Status
Energiekosten Reduzierung	Umstellung aller Glühbirnen auf Energiesparlampen	DR BM	31.12.19		Ja	
Reduzierung des Sicherheitsrisikos	Einbau von Überwachungskameras	DR	31.12.19		Ja	
Wasserreduzierung	Wöchentliche Wasserzählerkontrolle	BM	31.12.20		Nein	
Reduzierung von Plastikmüll	Umstellung von Keksen die eingepackt sind mit Folie zum Kaffee auf Schokolade mit einer Ökopapierverpackung	DR	31.12.19		Ja	
Einsparung von Reinigungsmittel und Wasser	Anschaffung von Dampfreinigungsgereät en für den gesamten Hotelbereich	ERB	31.12.20		Ja	
Einsparung von Wasser und Reinigungsmittel	Gäste dürfen selber entscheiden wann Sie Ihr Zimmer gereinigt haben möchten. Das Reduziert den Wasser- und Reinigungsmittel Verbrauch in der Wäscherei	ERB	31.12.20		Nein	

Die Maßnahmen für die Berlins KroneLamm Hotelbetrieb GmbH müssen angemessen, wirksam und geeignet sein.

Abkürzungen und Erläuterungen:

- BM Bela Megyimori
- DR Daniel Röber
- EBR Elisabeth Röber-Berlin
- FB Franz Berlin
- GB Gudrun Berlin
- RBS Rolf Berlin Senior
- RB Roland Berlin

Status – Ampelsystem

- Grün Erledigt/Abgeschlossen
- Gelb in Bearbeitung
- Rot Abgelehnt/ nicht Umsetzbar

Ror R

11 Gültigkeitserklärung

Gültigkeitserklärung

gemäß Verordnung (EG) Nr. 1221/2009 und in der durch die
Verordnung (EU) 2017/1505 und (EU) 2018/2026 geänderten Fassung



Hiermit erklären die unterzeichnenden Umweltgutachter der Umweltgutachterorganisation ENVIZERT Umweltgutachter und öffentlich bestellte und vereidigte Sachverständige GmbH die

2. Aktualisierung 2021 der Umwelterklärung 2019

der Organisation Berlins KroneLamm Hotelbetrieb GmbH

mit dem Standort Marktplatz 1-3, 75385 Bad Teinach-Zavelstein

für gültig.

Die unterzeichnende Umweltgutachterin Almut Ross mit der Registrierungsnummer DE-V-0382 und der unterzeichnende Umweltgutachter Dr. Wilhelm Ross mit der Registrierungsnummer DE-V-0035, zugelassen für die Bereiche NACE 55.1 und 56.1, bestätigen begutachtet zu haben, ob der Standort, wie in der Umwelterklärung der oben genannten Organisation mit der Registrierungsnummer DE-164-00064 angegeben, alle Anforderungen der Verordnung (EG) Nr. 1221/2009 des Europäischen Parlaments und des Rates vom 25. November 2009 in der durch die Verordnung (EU) 2017/1505 und (EU) 2018/2026 geänderten Fassung über die freiwillige Teilnahme von Organisationen an einem Gemeinschaftssystem für Umweltmanagement und Umweltbetriebsprüfung (EMAS) erfüllt.

Mit der Unterzeichnung dieser Erklärung wird bestätigt, dass

- die Begutachtung und Validierung in voller Übereinstimmung mit den Anforderungen der Verordnung (EG) Nr. 1221/2009 durchgeführt wurde,
- das Ergebnis der Begutachtung und Validierung bestätigt, dass keine Belege für die Nichteinhaltung der geltenden Umweltvorschriften vorliegen,
- die Daten und Angaben der aktualisierten Umwelterklärung des Standortes ein verlässliches, glaubhaftes und wahrheitsgetreues Bild sämtlicher Tätigkeiten des Standortes innerhalb des in der Umwelterklärung angegebenen Bereichs geben.

Diese Erklärung kann nicht mit einer EMAS-Registrierung gleichgesetzt werden. Die EMAS-Registrierung kann nur durch eine zuständige Stelle gemäß der Verordnung (EG) Nr. 1221/2009 erfolgen. Diese Erklärung darf nicht als eigenständige Grundlage für die Unterrichtung der Öffentlichkeit verwendet werden.

Coesfeld, 21.12.2021

Almut Ross
Umweltgutachter DE-V-0382
ENVIZERT Umweltgutachter und öffentlich bestellte
und vereidigte Sachverständige GmbH, DE-V-0266
Borkener Straße 68, 48653 Coesfeld

Dr. Wilhelm Ross
Umweltgutachter DE-V-0035
ENVIZERT Umweltgutachter und öffentlich bestellte
und vereidigte Sachverständige GmbH, DE-V-0266
Borkener Straße 68, 48653 Coesfeld

12 Impressum



Berlins KroneLamm
Hotelbetrieb GmbH
Marktplatz 1-3

D- 75385 Bad Teinach- Zavelstein

Telefon: 07053 9294-0

Telefax: 07053 9294-30

E-Mail: info@berlins-hotel.de

Internet: www.berlins-hotel.de